

# 全学一斉避難訓練

平成27年10月28日(水)  
11:30~12:00

## 訓練の内容

全学一斉避難訓練では、11:30に屋外・屋内放送設備により緊急地震速報が放送されたら、以下の①~④の順で行動してください。以下の説明をよく読み、行動内容と意味を確認して訓練に参加してください。

名古屋大学の建物は一定の耐震性を有しており、一回の地震で倒壊することはほぼありませんが、強い揺れで建物が損傷したり、天井が落下する、未対策の家具が倒れる、棚の物が落ちるなどの危険性があります。

## ① 緊急地震速報で安全確保行動

### 安全確保行動の3ステップ



この安全確保行動の訓練は、米国で950万人が参加したもので、名古屋市でも行われています。各自の状況に応じて行動してください。

場所により安全確保のための行動は異なります。教室などでは、机の下で頭を守り、机が動かないように押さえる姿勢が一般的です(左図)。

実験室では、薬品等があるため、できるだけ室内外の安全な場所へ移動して安全確保行動をとります。

訓練では、緊急地震速報から10秒後に揺れが始まり、2分間は強い揺れが続く想定です。その間、揺れているイメージを持って、安全確保行動を続けてください。

## ② 一次避難場所へ安全に避難

揺れが収まったら、教職員等の指示に従って屋外に避難します。急ぐ必要はありません。建物近くの一次避難場所まで、落ち着いて整然と避難しましょう。貴重品などは身に付けてください。

一次避難場所や避難経路は建物で決まっています。教職員や自衛消防隊員の指示に従ってください。

### 避難時の原則

- お：押さない
- は：走らない
- し：しゃべらない
- も：戻らない

## ③ 避難者確認

避難を終えたら、教員または各建物の自衛消防隊員に予め記入しておいた避難者確認カードを渡してください。

非常時に、一次避難場所で安全が確保できた避難者を確認することは、その後の対応のために重要です。大震災行動マニュアルに避難者確認カードがついていますが、それは実際の災害で使用しますので、今回の訓練では、このチラシの右下のカードを切り取って使ってください。

## ④ 安否確認システム対応訓練

**12:00以降、登録された緊急連絡用メールアドレスに安否確認メールが届きます。**

情報セキュリティ自己点検で登録した緊急連絡用アドレスに安否確認メールが届きます。メールのURLをクリックして、安否状況を入力してください。

**入力期限: 10月30日(金) 17:00 (なるべく早く入力)**

\*名古屋大学・避難者確認カード  
(学生 院生 研究員等 教職員 その他)  
ふりがな  
氏名  
所属  
学部・研究科 学科・専攻  
身分(B, M, D) 学年  
教員番号 学生番号

※大学記載欄

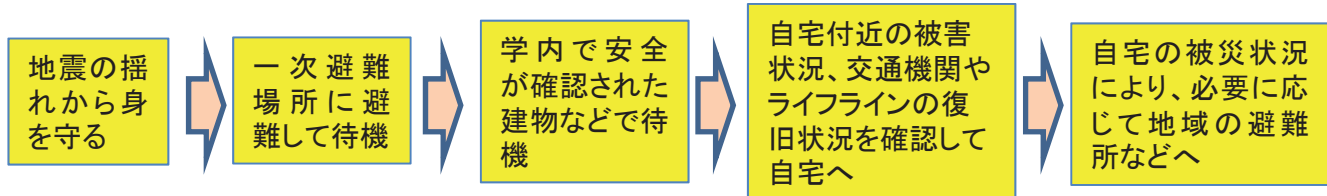


## 大地震発生時の行動

南海トラフ地震など大地震が発生した場合には、発生時刻や地震の規模などにより、とるべき行動が変わります。平日の日中に発生した場合は、概ね以下の流れになります。

名古屋大学では、地震などの災害が発生した時には、キャンパスをいくつかに分けたブロックごとに、自衛消防隊が組織されて避難誘導や消火などを行います。また、けが人の救護にあたる救護センターや建物の安全性を調査する応急危険度判定センターなどが設置されます。

学生の皆さんは、大学で被災した場合は、教員や自衛消防隊員の指示に従って落ち着いて行動してください。



## 南海トラフの巨大地震の被害想定

南海トラフの巨大地震が発生すると、静岡県から九州まで広い範囲で、揺れによる建物倒壊や津波などにより大きな被害を生じます。以下は、南海トラフで過去に発生した最大クラスの地震による名古屋市内の地震被害予測の一部です。

〈名古屋市内の死者・負傷者〉

死者数	約1,400人
重傷者数	約600人
軽症者数	約4,500人

〈名古屋市内の建物全壊・焼失棟数〉

揺れによる全壊数	約4,900棟
液状化による全壊数	約2,300棟
津波による全壊数	約2,900棟
地震火災による焼失数	約50棟～4,900棟

〈名古屋市内の停電軒数〉

直後の停電軒数	約123万軒(全体の約89%)
1日後の停電軒数	約111万軒(全体の約81%)

被災当日は、交通信号もつかない真っ暗な夜になる！

## (事例) 東日本大震災における東北大学の被害

これまでの被害例から、自らの被害イメージを持とう！



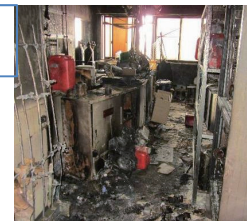
校舎の上階が被災した例



2階建校舎の1階の柱が被災した例



重い実験器具が移動した例。人がいたら挟まれる。



実験室の火災



重い本棚が倒れると、テーブルもつぶされる。

# Campus-Wide Simultaneous Evacuation Drill

## Drill Objectives & Requests

In the campus-wide simultaneous evacuation drill, we will use our public-address systems to broadcast Earthquake Early Warnings. When the broadcasts start, please take the safety steps (① – ④) shown below. **Ensuring that everyone proceeds in a safe and orderly manner, and evacuate to the primary designated evacuation areas outside each building.** Please read the following instructions carefully to learn what actions you will need to take during the drill.

Nagoya University buildings are designed to withstand earthquakes of a certain seismic intensity and are thus unlikely to collapse in any single earthquake, but there is still a risk that strong tremors could damage buildings and cause ceilings to fall, unsecured furniture to topple, or items to fall off shelves.

## ① Earthquake Early Warning and Safety Actions

### 3-step Safety Actions



Drills with these three safety steps have been conducted in the United States and Japan. Please take the appropriate action without feeling embarrassed.

Safety actions will differ depending on where you are, for example:

If you are **in a classroom**, you will cover your head under a study desk while holding the desk so it doesn't move. (See picture on left.)

If you are **in a laboratory** where there may be chemicals or other potentially harmful substances, you should make every effort to exit the room and take shelter in a safe place.

This drill assumes that an earthquake shaking will begin about 10 seconds after the Earthquake Early Warning and that intense shaking will continue for approximately 2 minutes. Imagine the building is shaking and take the necessary safety actions during this time.

## ② Evacuate to Safe Area

Once the shaking subsides, follow the instructions of your instructor and evacuate the building. There is no need to hurry. Remember the "Four Don'ts" and evacuate in an orderly manner. Take your valuables when evacuating during the drill.

Primary evacuation areas and evacuation routes are designated for each building. If you encounter staff on the evacuation route, please follow their instructions.

### **The Four Don'ts:**

- Don't push
- Don't run
- Don't talk
- Don't go back

## ③ Evacuee Safety Confirmation

On reaching the evacuation area, please hand in the Evacuee Confirmation Card to the staff of each building. During actual emergencies, please use the Evacuee Confirmation Card that you have. For this drill, please cut-out the Evacuee Confirmation Card copy on the bottom right of this flyer and use it.

## ④ Safety Confirmation System Drill

### A safety confirmation request will be sent to registered email addresses

Those who have completed the "Information Security Self Check" are registered. When you get safety confirmation request email, please access the URL for "Safety Confirmation System" provided in the email and select your safety status.

### Deadline for Safety Confirmation is October 30<sup>th</sup> (Fri) 17:00

#### **【Evacuee Safety Confirmation】**

Please check Student Staff / Other

Name

Affiliation

School/Graduate School  
Department/major

Status (B・M・D) Grade

Student ID / Faculty No.

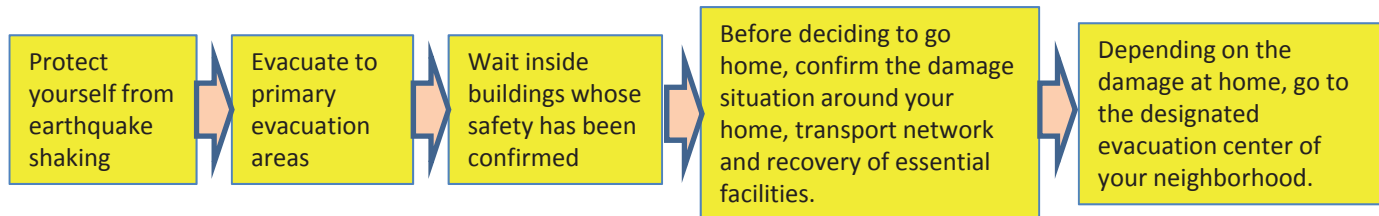
To be filled by the University



## Safety Actions during and after Big Earthquakes

In case of a big earthquake, like the expected Nankai Trough Earthquake, the safety actions to take depend on the earthquake magnitude as well as the time it occurs. However, if a big earthquake occurs on a weekday during the daytime, the following are the general steps to take.

Nagoya University has been divided into blocks with designated Self defense fire brigades, Rescue Center for those injured, and a team to perform post earthquake quick inspection of damaged buildings. Please follow the instruction these teams during disasters.



## Expected Damage from the Nankai Trough Earthquake

The Nankai Trough Earthquake is expected to cause large damage from Shizuoka pref. to Kyushu district from earthquake shaking, Tsunami etc. The data below is the predicted damage in Nagoya city based on the past largest earthquakes.

### 〈Death and Injuries in Nagoya〉

Deaths	About 1,400
Serious injuries	About 600
Light injuries	About 4,500

### 〈Number Building damage in Nagoya city by cause〉

Earthquake Shaking	About 4,900
Liquefaction	About 2,300
Tsunami	About 2,900
Fire	50 ~4,900

### 〈Power Blackouts in Nagoya〉

Direct Blackout	1.23 million buildings (89% of all)
Blackouts after 1 day	1.11 million buildings (81% of all)

**Pitch dark nights expected, even traffic lights will be down !!**

## Damage Inflicted by Great East Japan Earthquake on Tohoku University



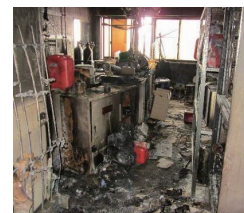
Damage of top floor of 4-story building.



1st-floor support column in 2-story building fractured.



The quake also moved heavy lab equipment. Anyone standing behind it would have been crushed.



Fire outbreak in laboratory



Tables crushed under the weight of collapsed book shelves.



**Nagoya University Disaster Prevention & Preparedness Headquarters**

Contact: Disaster Management Office (Ext: 6040)